

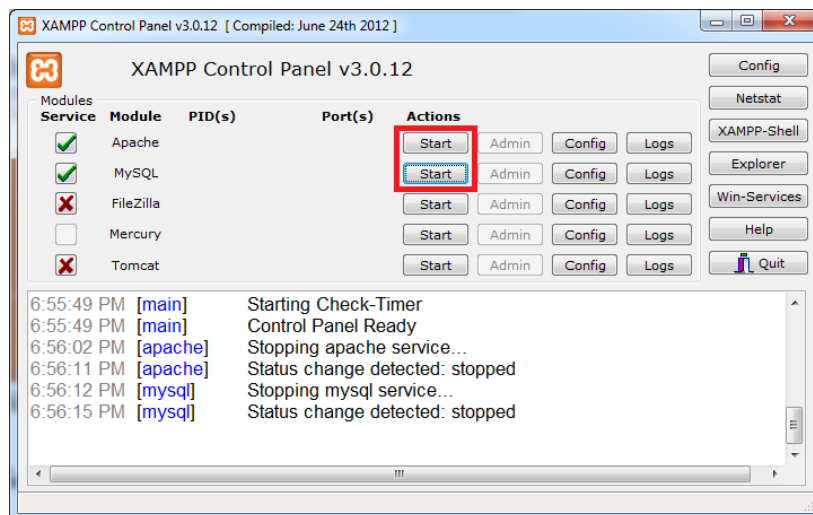
MANUAL PENGGUNAAN APLIKASI

Aplikasi Pendukung Untuk Menjalankan Website Pendaftaran Siswa :

- 1) Browser (Chrome, Mozilla Firefox, etc)
- 2) Xampp-win32-1.8.0-VC9-installer
- 3) Codeigniter versi 2.1.2
- 4) Koneksi Internet

Xampp dibutuhkan apabila mengakses website dalam server local. Berikut adalah panduan cara mengakses website dalam server local. **Codeigniter** Sudah Include didalam folder Sourcode

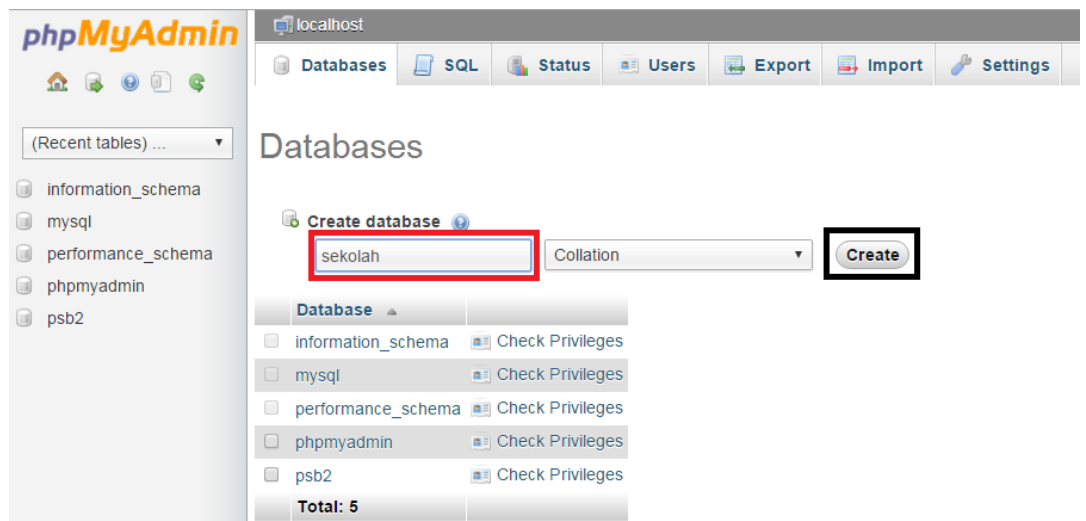
- 1) Install Xampp Pada Komputer
- 2) Aktifkan Xampp agar bisa menjalankan server pada computer local



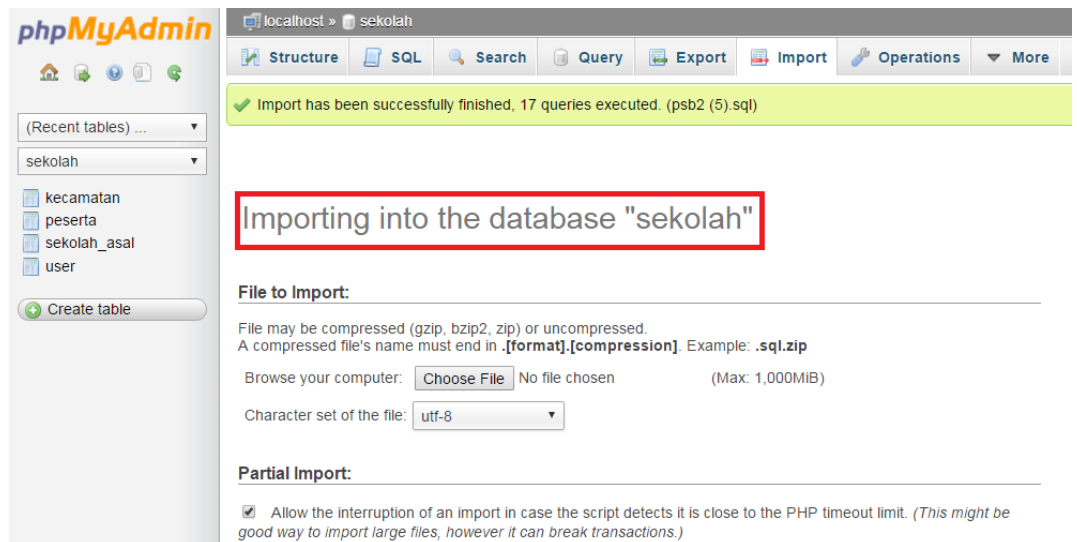
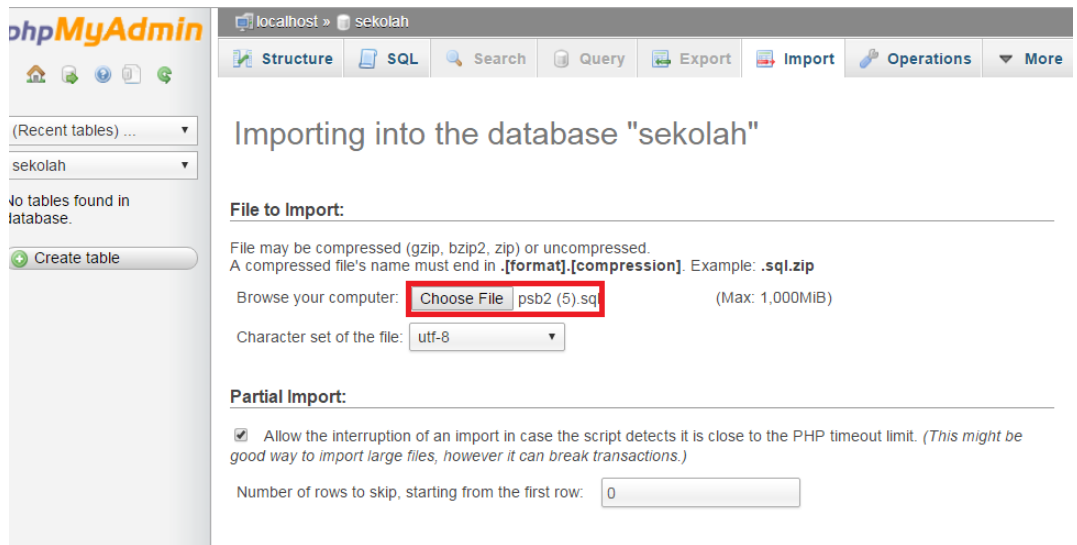
- 3) Setelah Berhasil Mengaktifkan Apache dan Mysql Lakukan Pengujian dengan membuka url : <http://localhost/> pada browser, jika terdapat tampilan seperti pada gambar dibawah berarti sampe disini proses tidak ada masalah.



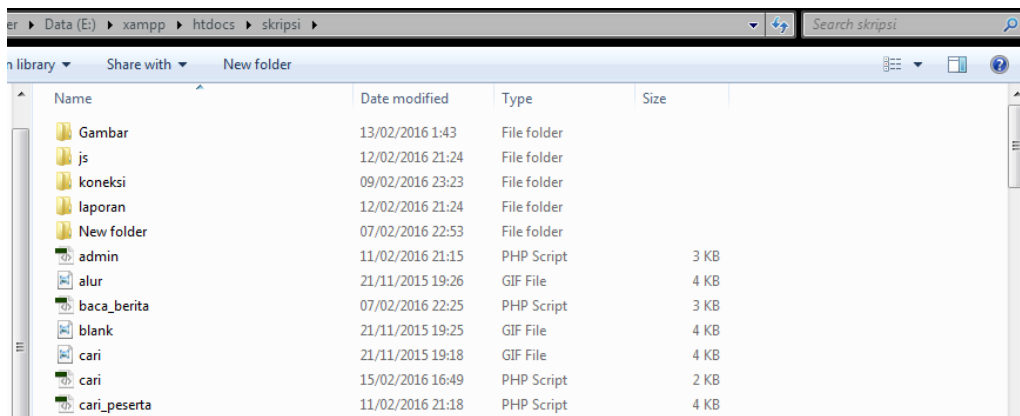
- 4) Selanjutnya akses url berikut pada browser : <http://localhost/phpmyadmin/> sehingga muncul halaman pada gambar dibawah ini :



- 5) Selanjutnya buat database baru dengan nama sekolah, seperti pada gambar di atas dan lakukan import file database yang tersedia pada folder sourcecode



- 6) Selanjutnya masuk buka direktori htdocs E:\xampp\htdocs buat folder dengan nama skripsi di folder htdocs kemudian paste seluruh data yang terdapat pada folder sourcecode didalam CD kedalam folder skripsi yang telah dibuat di folder htdocs.



7) Selanjutnya buka pada folder skripsi\koneksi\kon. Buka file kon.php

kemudian lakukan konfigurasi dengan database yang telah dibuat sebelumnya

```
1 <?php
2
3 $database="psb2";
4 $hostname="localhost";
5 $username="root";
6 $password="";
7
8 if (!$dbh=mysql_connect($hostname,$username,$password))
9 {
10     echo mysql_error();
11     exit;
12 }
13
14 // select default database
15 mysql_select_db($database, $dbh);
16 ?>
17
```

8) Lakukan Pengujian dengan mengakses url berikut <http://localhost/skripsi/> jika berhasil maka akan tampil menu seperti gambar dibawah :



[Home](#) [Statistik](#) [Info](#) [Daftar](#) [Login](#)

Selamat Datang di PSB Online 2016

Selamat datang di situs Penerimaan Siswa Baru 2016 SMP Negeri 2 Cisaga. Situs ini dipersiapkan sebagai pusat informasi pendaftaran dan pengolahan data siswa peserta PSB periode 2016 secara online. Informasi lengkap seputar pelaksanaan PSB akan di update di situs ini.

Untuk melihat hasil PSB dapat dilihat pada link pengumuman dibawah.

[PENGUMUMAN PSB ONLINE 2016](#)

STRUKTUR APLIKASI

Website Pencarian Memiliki 2 Bagian Yang berinteraksi :

1. Panitia > seseorang yang bertanggungjawab mengelola pendaftaran siswa
2. Calon Siswa > merupakan pengguna sistem yang akan melakukan proses pendaftaran

1. HALAMAN PANITIA

Untuk dapat mengelola data di halaman panitia maka perlu login terlebih dahulu kedalam system, didalam halaman admin terdapat menu utama:

A. Menu tampil data peserta

Pada menu tampil data peserta digunakan untuk input data calon siswa, edit calon siswa, dan hapus calon siswa. dapat dilihat pada gambar dibawah:



Opsi	No.	No. Daftar	Nama Peserta	NISN	L/P	Sekolah Asal	Agama	Tempat Lahir	Tgl Lahir	Alamat
Edit Hapus	1	1001	Ade Taryana	0024461841	L	SD NEGERI 1BANJARSARI	Islam	Ciamis	1993-05-23	Desa Girimukti Kamp. Ciawitali
Edit Hapus	2	1002	Muhammad Joko Priyono	0024461842	L	SD NEGERI 1BANJARSARI	Islam	Ciomas	2008-02-24	Bogor
Edit Hapus	3	1003	Muhammad Firdaus Nuzula	0024461843	P	SD NEGERI 1BANJARSARI	Islam	Ciamis	2016-01-17	Jl. Pahlawan No. 5
Edit Hapus	4	1004	Muhammad Rizky	0024461844	L	SD NEGERI 1BANJARSARI	Islam	Balikipapan	2006-06-18	Ciomas Permai, Bogor
Edit Hapus	5	1005	Muhammad Ridwan Agung	0024461845	L	SD NEGERI 1BANJARSARI	Islam	Bogor	2005-02-25	Ciomas Permai, Bogor

B. Menu tampil data user

Pada menu tampil data user digunakan untuk input data user, edit data user, dan hapus data user. dapat dilihat pada gambar dibawah:



Data User

Opsi	ID User	Password
Edit Hapus	00001	admin
Edit Hapus	00003	super
Edit Hapus	00004	admin
Edit Hapus	00005	coba

C. Menu tampil data sekolah asal

Pada menu tampil data sekolah asal digunakan untuk input data sekolah asal, edit data sekolah sekolah, dan hapus data sekolah asal. dapat dilihat pada gambar dibawah:



Data Sekolah Asal

Opsi	ID Sekolah	Nama Sekolah	Kecamatan	Alamat
Edit Hapus	2	SD NEGERI 1BANJARSARI	Banjarsari	Jln. Raya Banjarsari Timur No 739
Edit Hapus	3	SD NEGERI 1 CIBADAK	Banjarsari	Dusun Cibeureum
Edit Hapus	1	SD NEGERI 1 BANJARANYAR	Banjarsari	Dusun Banjarsari
Edit Hapus	4	SD NEGERI 1 CIGAYAM	Banjarsari	Dusun Sukadana
Edit Hapus	5	SD NEGERI 1 KAWASEN	Banjarsari	Kawasen
Edit Hapus	6	SD NEGERI 1 KALIJAYA	Banjarsari	Dusun Wanarasa
Edit Hapus	7	SD NEGERI 1 PASAWAHAN	Banjarsari	Dusun Karanganyar
Edit Hapus	8	SD NEGERI 1 PURWASARI	Banjarsari	Dusun Padomasan
Edit Hapus	9	SD NEGERI 1 LANGKAPSARI	Banjarsari	Dusun Panglanjan

D. Menu tampil data kecamatan

Pada menu tampil data kecamatan digunakan untuk input data kecamatan, edit data kecamatan, dan hapus data kecamatan. dapat dilihat pada gambar dibawah:



Data Kecamatan

Proses	ID Kec	Nama Kecamatan
Edit Hapus	1A	Banjarsari
Edit Hapus	1B	Cikoneng
Edit Hapus	1C	Lakbok
Edit Hapus	1D	Purwadadi
Edit Hapus	1E	Sukamantri
Edit Hapus	1F	Baregbeg
Edit Hapus	1G	Cimaragas
Edit Hapus	1H	Lumbung
Edit Hapus	1I	Rajadesa

2. HALAMAN CALON SISWA

Halaman calon siswa merupakan halaman yang digunakan oleh calon siswa untuk melakukan pendaftaran online. Adapun proses untuk melakukan pendaftaran antara lain:

- a. Mengisi Form Pendaftaran

Pada halaman ini calon siswa diharuskan untuk mengisi semua form untuk melakukan pendaftaran.

Form Pendaftaran Siswa Baru

Nama Lengkap :

NISN :

Jenis Kelamin : Laki-laki Perempuan

Alamat Rumah :

Sekolah Asal :

Tempat Lahir :

Tanggal Lahir :

Agama : Islam Kristen Katolik Hindu Budha

Nama Orang Tua / Wali :

- B.Indonesia : *) Gunakan tanda titik(.) sebagai pemisah desimal, contoh :25.33
- Matematika :
- IPA :

b. Cetak Kartu Pendaftaran

Setelah calon siswa mengisi semua form pendaftaran, selanjutnya calon siswa mencetak kartu pendaftaran sebagai bukti telah melakukan pendaftaran online, untuk kemudian diserahkan kepada panitia untuk diverifikasi.



PEMERINTAH KABUPATEN CIAMIS
DINAS PENDIDIKAN
SMP NEGERI 2 CISAGA
Alamat : Jln. Rancah No.292, Kabupaten Ciamis Jawa-Barat

KARTU PENDAFTARAN

No.Pendaftaran : 1001
Nama Peserta : Ade Taryana
Sekolah Asal : SD NEGERI 1BANJARSARI Jumlah.Nilai : 247

Panitia PSB 2016
Petugas,

c. Pengumuman PSB

Pada halaman pengumuman PSB digunakan oleh calon siswa untuk melihat hasil PSB online, nilai diurutkan berdasarkan nilai tertinggi sampai terendah. Kuota yang disediakan adalah 100 dan untuk calon siswa yang mempunyai nilai dibawah 100 akan dinyatakan sebagai siswa cadangan.

Hasil PSB Online 2016 SMP N 2 Cisaga

Nilai Tertinggi : 278
Nilai Terendah : 146
Jumlah Pendaftar : 107
Daya Tampung : 100 Siswa

Jumlah Siswa Yang Diterima		
No	No Pendaftaran	Jumlah Nilai
1	1045	278
2	1051	277
3	1070	266
4	1052	258
5	1077	255
6	1049	250
7	1104	248
8	1034	248
9	1060	245
10	1016	245
11	1100	245
12	1012	244
13	1081	243
14	1078	238
15	1004	238
..

97	1028	172
98	1046	168
99	1073	157
100	1103	146

Jumlah Siswa Cadangan		
No	No Pendaftaran	Jumlah Nilai

Catatan :

1. Jumlah siswa yang diterima sesuai dengan daya tampung yaitu 100
2. Rangkings diurutkan berdasarkan jumlah nilai UN tertinggi
3. Siswa yang mendaftar dengan jumlah nilai dibawah rangking 100 akan dinyatakan sebagai siswa cadangan.
4. Data diatas akan sewaktu-waktu berubah sampai batas waktu pendaftaran ditutup.