

BAB II

ANALISIS DAN PERANCANGAN

2.1. Analisis Sistem

Analisis sistem dapat didefinisikan sebagai penguraian dari suatu sistem informasi yang utuh ke dalam bagian-bagian komponennya dengan maksud untuk mengidentifikasi dan mengevaluasi permasalahan-permasalahan, hambatan-hambatan, kesempatan-kesempatan yang terjadi dan kebutuhan-kebutuhan yang diharapkan sehingga dapat diusulkan perbaikannya.

Contohnya pada sistem pendaftaran dan cara seleksi ini dilampirkan pada pada halaman lampiran secara rinci dan jenis – jenis jalur sudah ada pada lampiran pada halaman paling akhir.

2.1.1. Perangkat Keras

Perangkat keras yang digunakan dalam mendukung pembuatan sistem ini adalah Netbook dengan spesifikasi Processor dengan Pentium (R) Dual-Core CPU T4200 @ 2.00GHz 2.00GHz, Harddisk 250GB dan RAM 1,00 GB yang digunakan untuk pengolahan datanya. Sistem ini juga menggunakan printer sebagai alat untuk mencetak hasil / laporan.

2.1.2. Perangkat Lunak

Perangkat lunak yang digunakan dalam pembuatan sistem ini adalah sebagai berikut :

1. Sistem operasi Windows 7 Profesional
2. Appserv v2.5.8, sebagai *software* yang berisi Apache sebagai web server dan MySQL sebagai database server.
3. Notpad ++, sebagai editor program.
4. Microsoft Visio, sebagai aplikasi untuk merancang sistem basis data.
5. Aplikasi *browser* untuk memnjalankan program yang telah dibuat, Chrome dan Mozilla.

2.2. Perancangan Sistem

Perancangan sistem merupakan garis besar dari seluruh proses komputerisasi pengolahan data yang akan dilakukan. Perancangan ini mencakup bagaimana sistem tersebut dapat dijalankan, apa masalahnya, bagaimana langkah pemrosesan datanya, serta hasil keluarannya.

2.2.1. Struktur Tabel

Dalam Penerimaan Siswa Baru di SMA N 1 Kandat secara *OnLine* ini menggunakan 13 tabel yaitu : tabel calon, tabel asal_smp, tabel keluarga, tabel jalur_nun, tabel jalur_kemitraan,

tabel jalur_pres_akad, tabel jalur_res_non, tabel jalur_ekon_lemah, tabel jalur_tmpt_tgal, tabel periode, tabel admin, tabel pegawai dan tabel kuota_jalur. Tabel-tabel ini mempunyai struktur tabel masing-masing yang menjelaskan tentang fungsi dari masing-masing tabel secara jelas. Baik dari kunci primer dan kunci tamunya, type data, dan lebar fieldnya.

Berikut adalah bentuk struktur tabelnya :

a. Tabel calon

Struktur tabel ini digunakan untuk mencatat data identitas diri calon siswa yang akan melakukan pendaftaran. Untuk mengetahui apakah menurut sekolah data yang diberikan benar- benar atau tidak sebelum dilakukan konfirmasi.

Kunci primer : no_pendaftaran

Kunci tamu : id_smp

Jumlah field : 13 Field

Tabel 2.1 Tabel calon

No	Nama Field	Type data	Size	Keterangan
1	no_pendaftaran	int	11	Nomor pendaftaran
2	nm_lengkap	char	35	Nama lengkap calon siswa
3	user	varchar	20	User untuk nama saat <i>log-in</i>
4	password	varchar	20	<i>Password untuk saat log-in</i>
5	jenkel	enum	('Laki-laki','Perempuan')	Keterangan jenis kelamin
6	tmpt_lahir	char	35	Data tempat lahir calon siswa
7	tgl_lahir	date	35	Tanggal lahir untuk calon siswa

8	agama	char	20	Agama untuk calon siswa
9	gol_darah	char	20	Golongan darah calon siswa
10	no_telp	char	12	Nomor telepon calon siswa
11	alamat	char	35	Alamat calon siswa
12	propinsi	varchar	50	Provinsi calon siswa
13	tgl_daftar	date		Tanggal daftar calon siswa
14	mat	double		Nilai Matematika
15	ipa	double		Nilai IPA
16	bin	double		Nilai Bahasa Indonesia
17	bing	double		Nilai Bahasa Inggris
18	jumlah	double		Jumlah dari keseluruhan nilai
18	no_ijazah	Char	10	Nomor ijazah yang calon siswa.
19	status_diterima	Int	1	Status diterima calon siswa
20	status_konf	Int	1	Status konfirmasi calon siswa
21	keterangan	Text	12	Keterangan untuk kelengkapan berkas.
22	id_smp	Int	11	Kunci tamu dari tabel SMP

b. Tabel asal_smp

Struktur tabel asal_smp ini digunakan untuk menyimpan data-data berasal dari SMP mana siswa itu. sehingga pihak sekolah dapat mengerti benar berasal dari SMP mana saja kah calon siswa berikutnya.

Kunci primer : id_smp

Kunci tamu : -

Jumlah field : 12 Field

Tabel 2.2 Tabel asal_smp

No	Nama Field	Type Data	Size	Keterangan
1	id_smp	Int	20	Identitas SMP
2	nm_smp	char	35	Nama SMP
3	alamat	char	35	Alamat SMP
4	propinsi	varchar	35	Provinsi SMP
5	no_telp	varchar	15	Nomor telepon SMP

c. Tabel keluarga

Struktur tabel keluarga ini digunakan untuk memasukkan data yang memang khusus untuk data keluarga saja.

Kunci primer : id_keluarga

Kunci tamu : no_pendaftaran

Jumlah field : 13 Field

Tabel 2.3 Tabel keluarga

No	Nama Field	Type Data	Size	Keterangan
1	id_keluarga	int	10	Identitas untuk tabel keluarga
2	nm_ayah	char	35	Nama ayah calon
3	nm_ibu	char	35	Nama ibu calon
4	pkraj_ayah	char	35	Pekerjaan ayah calon
5	alamat_ortu	char	35	Alamat tinggal orang tua
6	propinsi1	varchar	35	Propinsi orang tua
7	no_telp_ortu	char	12	Nomor telepon orang tua
8	nm_wali	char	35	Nama wali dari calon siswa
9	pkraj_wali	char	35	Pekerjaan wali dari calon siswa
10	alamat_wali	char	35	Alamat wali dari calon siswa
11	propinsi2	varchar	35	Propinsi wali dari calon siswa
12	no_telp_wali	Char	12	Nomor telepon wali dari siswa
13	no_pendaftaran	Int	11	Kunci tamu dari tabel calon

d. Tabel jalur_ekon_lemah

Tabel jalur_ekon_lemah ini berfungsi untuk menampung pilihan calon siswa yang memilih jalur ini, jadi tabel ini hanya menampung calon siswa yang memilih jalur_ekon_lemah (Jalur Ekonomi Lemah).

Kunci primer : id_ekon_lemah

Kunci tamu : no_pendaftaran

Jumlah field : 4 Field

Tabel 2.4 Tabel Jalur_ekon_lemah

No	Nama Field	Type Data	Size	Keterangan
1	id_ekon_lemah	int	11	Kode untuk jalur ekonomi lemah
2	alamat_kk	varchar	35	Alamat yang sesuai KK
3	no_gakin	char	12	Nomor kartu miskin.
4	no_pendaftaran	int	11	Kuni tamu dari tabel calon.

e. Tabel jalur_kemitraan

Tabel jalur_kemitraan ini berfungsi untuk menampung pilihan calon siswa yang memilih jalur ini, jadi tabel ini hanya menampung calon siswa yang memilih jalur_kemitraan (Jalur Kemitraan).

Kunci primer : id_kemitraan

Kunci tamu : no_pendaftaran

Jumlah field : 4 Field

Tabel 2.5 Tabel Jalur_kemitraan

No	Nama Field	Type Data	Size	Keterangan
1	id_kemitraan	int	11	Identitas untuk jalur kemitraan
2	nm_ortu	varchar	35	Nama orang tua yang jadi pegawai
3	no_peg	char	10	nomor pegawai
4	no_pendaftaran	int	11	Kunci tamu dari tabel calon

f. Tabel jalur_nun

Tabel jalur_nun berfungsi untuk menampung pilihan calon siswa yang memilih jalur ini, jadi tabel ini hanya menampung calon siswa yang memilih jalur_nun (Jalur nun).

Kunci primer : id_nun

Kunci tamu : no_pendaftaran

Jumlah field : 4 Field

Tabel 2.6 Tabel Jalur_nun

No	Nama Field	Type Data	Size	Keterangan
1	id_nun	int	11	Identitas untuk jalur nun
2	nilai_rata	char	7	Nilai rata- rata sebagai syarat
3	no_ijazah	char	12	Nomor ijazah sebagai syarat
4	no_pendaftaran	int	11	Kunci tamu dari tabel calon

g. Tabel jalur_pres_akad

Tabel jalur_pres_akad berfungsi untuk menampung pilihan calon siswa yang memilih jalur ini, jadi tabel ini hanya menampung calon siswa yang memilih jalur_pres_akad (Jalur prestasi akademik).

Kunci primer : id_jalur_pres_akad

Kunci tamu : no_pendaftaran

Jumlah field : 5 Field

Tabel 2.7 Tabel Jalur_pres_akad

No	Nama Field	Type Data	Size	Keterangan
1	id_pres_akad	Int	11	Identitas untuk tabel jalur_pres_akad
2	juara	char	1	Juara dari prestasi akademik
2	no_sertifikat	char	12	Nomor sertifikat
3	jenis_lomba	Varchar	35	Jenis lomba yang dimenangkan
5	no_pendaftaran	Int	11	Kunci tamu dari tabel calon

h. Tabel jalur_pres_non

Tabel jalur_pres_non berfungsi untuk menampung pilihan calon siswa yang memilih jalur ini, jadi tabel ini hanya menampung calon siswa yang memilih jalur_pres_non (Jalur prestasi non akademik).

Kunci primer : id_jalur_pres_non

Kunci tamu : no_pendaftaran

Jumlah field : 5 Field

Tabel 2.8 Tabel Jalur_pres_non

No	Nama Field	Type Data	Size	Keterangan
1	id_pres_non	Int	11	Identitas untuk jalur prestasi non akademik
2	Juara	char	1	Juara dari prestasi akademik
2	no_sertifikat	char	12	Nomor sertifikat non akademik
3	jenis_lomba	Varchar	35	Jenis lomba yang dimenangkan
5	no_pendaftaran	Int	11	Kunci tamu dari tabel calon

i. Tabel jalur_tmpt_tgal

Tabel jalur_tmpt_tgal berfungsi untuk menampung pilihan calon siswa yang memilih jalur ini, jadi tabel ini hanya menampung calon siswa yang memilih jalur_tmpt_tgal (Jalur tempat tinggal).

Kunci primer : id_tmpt_tgl

Kunci tamu : no_pendaftaran

Jumlah field : 4 Field

Tabel 2.9 Tabel Jalur_tmpt_tgal

No	Nama Field	Type Data	Size	Keterangan
1	id_tmpt_tgal	Int	11	Identitas untuk tabel id_tmpt_tgal
2	alamat_kk	Varchar	35	Alamat sesuai KK
3	no_kk	char	12	Nomor KK
4	no_pendaftaran	Int	11	Kunci tamu dari tabel calon

j. Tabel periode

Struktur tabel periode ini digunakan untuk menyimpan data jadwal, dimana waktu pembukaan dibuka dan ditutup dan waktu pengumuman akan tampil secara otomatis.

Kunci primer : id

Kunci tamu : -

Jumlah field : 4 Field

Tabel 2.10 Tabel periode

No	Nama Field	Type Data	Size	Keterangan
1	Id	int	11	Identitas pada table periode
2	buka	date	11	Waktu buka pendaftaran

3	tutup	date	11	Waktu tutup pendaftaran
4	pengumuman	date	11	Wktu pengumuman

k. Tabel admin

Struktur tabel admin ini digunakan untuk menyimpan data user dan password admin untuk masuk dalam sistem.

Kunci primer : -

Kunci tamu : -

Jumlah field : 2

Tabel 2.11 Tabel admin

No	Nama Field	Type Data	Size	Keterangan
1	user	varchar	25	User untuk admi
2	password	varchar	12	Password untuk admin

l. Tabel pegawai

Struktur tabel pegawai ini digunakan untuk menyimpan data pegawai yang bekerja di SMA Negeri 1 Kandat, dimana ini digunakan untuk mencocokkan ketika ada calon siswa yang mendaftar di jalur kemitraan, apakah benar ini putra / putri dari pegawai yang bekerja di SMA Negeri 1 Kandat

Kunci primer : no_peg

Kunci tamu : no_pendaftaran

Jumlah field : 2 Field

Tabel 2.12 Tabel pegawai

No	Nama Field	Type Data	Size	Keterangan
1.	no_peg	Int	10	Identitas untuk pegawai
2.	nm_pegawai	Char	35	Nama untuk pegawai yang bekerja di SMAN 1 Kandat

m. Tabel kuota_jalur

Tabel kuota_jalur ini digunakan untuk menampung kuota yang akan digunakan saat penerimaan siswa baru.

Kunci primer : id

Kunci tamu : -

Jumlah field : 3 Field

Tabel 2.12 Tabel kuota_jalur

No	Nama Field	Type Data	Size	Keterangan
1.	Id	int	11	Identitas untuk tabel kuota_jalur
2.	Jalur	varchar	30	Nama jalur
3.	Kuota	char	3	Kuota jalur yang diinginkan

2.2.2. Relasi Tabel

Relasi tabel ini diperoleh dari hasil hubungan antara tabel yang satu dengan tabel yang lainnya. Relasi antar tabel untuk Penerimaan Siswa Baru di SMA Negeri 1 Kandat secara *OnLine* adalah seperti pada Gambar 2.1 berikut ini :

Keterangan :

id_smp, pada tabel asal_smp memiliki kunci utama id_smp dan pada tabel keluarga memiliki kunci utama yakni id_keluarga.

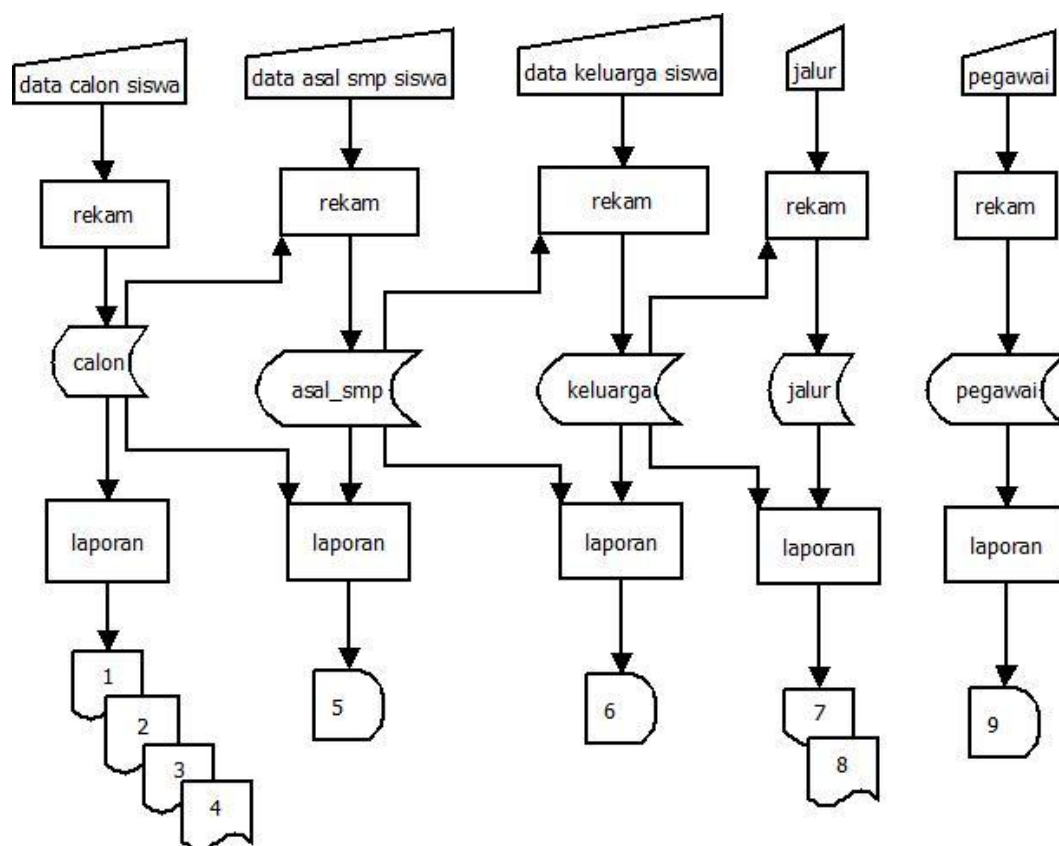
Hubungan yang dimiliki anatar tabel calon ke tabel keluarga adalah *One to One* yang artinya satu calon hanya memiliki satu keluarga sedangkan tabel asal_smp ke tabel calon adalah *One to Many* yang artinya satu SMP bisa dimiliki banyak siswa.

- b) Tabel jalur_nun, tabel jalur_kemitraan, tabel jalur_pres_akad, tabel jalur_pres_non_akad, tabel jalur_ekon_lemah dan tabel jalur_tmpt_tgal menyimpan data calon siswa yang memilih dai jalur yang diinginkan dan setiap jalur memiliki identitas jalur sendiri – sendiri. Semua tabel jalur ini memiliki hubungan dengan tabel calon siswa yang membawa no_pendaftaran dari tabel calon. Hubungan yang dimiliki anatar tabel masing – masing jalur dan tabel calon adalah *One to One*. Artinya satu calon hanya boleh memilih satu jalur saja.
- c) Tabel pegawai yang menyimpan data pegawai yang memiliki kunci utama no_peg ini akan berelasi dengan tabel jalur_kemitraan. Kedua tabel ini memiliki hubungan *One to Many* ini artinya seorang pegawai yang memiliki tidak hanya satu dapat mendaftar di jalur kemitraan lebih dari satu.

2.2.3. Bagan Alir Sistem

Bagan alir sistem merupakan suatu penggambaran secara logis, sistem yang akan diimplementasikan dalam bentuk program dan dibuat untuk memudahkan perancangan sistem.

Adapun bagan alir sistem pada sistem ini dapat ditunjukkan seperti Gambar 2.2.



Gambar 2.2 Bagan Alir Sistem

Keterangan Diagram Alir :

1. Laporan data calon siswa yang mendaftar
2. Laporan data calon siswa yang dikonfirmasi

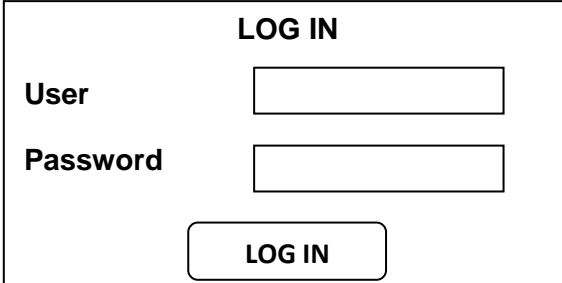
3. Laporan data calon siswa yang diterima
4. Laporan data calon siswa yang tidak diterima
5. Laporan data asal SMP (akademik) calon siswa
6. Laporan data keluarga calon siswa
7. Laporan data jalur yang dipilih calon siswa
8. Laporan data jalur yang menerima siswa
9. Laporan data pegawai untuk pencocokan jalur kemitraan.

2.2.4. Rancangan Input

Perancangan input diperlukan untuk memberikan masukan kepada sistem untuk diolah sehingga mendapatkan suatu keluaran berupa informasi data. Adapun perancangan input ini meliputi :

1. Rancangan Input Admin *Log - In*

Pada rancangan input admin ini, admin dapat masuk melalui *log-in* terlebih dahulu, agar admin dapat mengoperassikan sistemnya. Berikut gambarannya pada Gambar 2.3



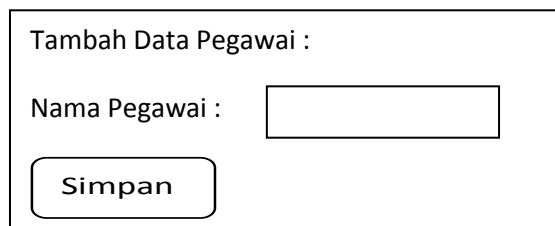
The image shows a login form titled "LOG IN". It contains two input fields: "User" and "Password". Below the input fields is a button labeled "LOG IN".

LOG IN	
User	<input type="text"/>
Password	<input type="text"/>
<input type="button" value="LOG IN"/>	

Gambar 2.3 Rancangan Input Login Admin

2. Rancangan Input Data Pegawai

Pada rancangan ini, admin dapat menginputkan data pegawai yang telah ada untuk dokumen. Untuk gambarannya seperti di bawah ini. Gambar 2.4.



Tambah Data Pegawai :

Nama Pegawai :

Gambar 2.4 Rancangan Input Pegawai

3. Rancangan Input Calon Siswa

Pada rancangan input calon siswa ini digunakan untuk calon siswa yang sedang melakukan pendaftaran agar dapat menginputkan data-data diri yang paling penting dari calon siswa itu sendiri. Adapun rancangannya seperti pada Gambar 2.5.

INPUT DATA CALON

Nama Lengkap	<input type="text"/>
User	<input type="text"/>
Password	<input type="text"/>
Tulis Ulang Password	<input type="text"/>
Jenis Kelamin	<input checked="" type="radio"/> Laki – laki <input type="radio"/> Perempuan
Tempat Lahir	<input type="text"/>
Tanggal Lahir	<input type="text"/> Tanggal <input type="text"/> Bulan <input type="text"/> Tahun
Agama	<input type="text" value="Islam"/> <input type="button" value="▼"/>
Golongan Darah	<input type="text" value="A"/> <input type="button" value="▼"/>
Telepon	<input type="text"/>
Alamat	<input type="text"/>
Propinsi	<input type="text" value="Jawa Timur"/> <input type="button" value="▼"/>
Nilai Ujian	
Matematika	<input type="text"/>
IPA	<input type="text"/>
Bhs. Indonesia	<input type="text"/>
Bhs. Inggris	<input type="text"/>
Jumlah	<input type="text"/>
Asal SMP	<input type="text"/> <input type="button" value="▼"/>

Gambar 2.5 Rancangan Input Data Diri

4. Rancangan Input Keluarga Calon Siswa

Kemudian dilanjutkan pada halaman berikutnya untuk mengisi data keluarga dari calon siswa. Adapun rancangannya pada Gambar 2.6

INPUT DATA ORANG TUA

Nama Ayah	<input type="text"/>
Nama Ibu	<input type="text"/>
Pekerjaan Ayah / Ibu	<input type="text"/>
Alamat	<input type="text"/>
Propinsi	<input type="text" value="Jawa Timur"/>
Telepon Orang Tua	<input type="text"/>
Nama Wali	<input type="text"/>
Pekerjaan Wali	<input type="text"/>
Alamat Wali	<input type="text"/>
Propinsi	<input type="text" value="Jawa Timur"/>
Telepon Wali	<input type="text"/>

Gambar 2.6 Rancangan Input Data Keluarga

5. Rancangan Input Jalur

Setelah itu siswa ditunjuk untuk memilih jalur yang diinginkan, dan hanya boleh memilih satu jalur saja. Adapun rancangannya pada Gambar 2.7.

INPUT JALUR

Pilih Jalur

<p>Jalur NUN</p> <p>Nilai Rata - Rata <input type="text"/></p> <p>No. Ijazah <input type="text"/></p> <p style="text-align: center;"><input type="button" value="SIMPAN"/> <input type="button" value="RESET"/></p>	<p>Jalur Kemitraan</p> <p>Nama Orang Tua <input type="text"/></p> <p>No. Pegawai <input type="text"/></p> <p style="text-align: center;"><input type="button" value="SIMPAN"/> <input type="button" value="RESET"/></p>
<p>Jalur Prestasi Non Akademik</p> <p>Juara <input type="text"/></p> <p>No. Sertifikat <input type="text"/></p> <p>Jenis Lomba <input type="text"/></p> <p style="text-align: center;"><input type="button" value="SIMPAN"/> <input type="button" value="RESET"/></p>	<p>Jalur Prestasi Akademik</p> <p>Juara <input type="text"/></p> <p>No. Sertifikat <input type="text"/></p> <p>Jenis Lomba <input type="text"/></p> <p style="text-align: center;"><input type="button" value="SIMPAN"/> <input type="button" value="RESET"/></p>
<p>Jalur Ekonomi Lemah</p> <p>Alamat Sesuai KK <input type="text"/></p> <p>No. Gakin <input type="text"/></p> <p style="text-align: center;"><input type="button" value="SIMPAN"/> <input type="button" value="RESET"/></p>	<p>Jalur Tempat Tinggal</p> <p>Alamat Sesuai KK <input type="text"/></p> <p>No. KK <input type="text"/></p> <p style="text-align: center;"><input type="button" value="SIMPAN"/> <input type="button" value="RESET"/></p>

Gambar 2.7 Rancangan Input Jalur

6. Rancangan Input *Log – In* Calon Siswa

Pada rancangan input log – in calon siswa ini digunakan untuk masuk dan dapat melihat data yang telah ada. Data pengumuman dan

dapat mengubah data dirinya apabila ingin mengubah data dirinya sendiri. Adapun rancangannya pada Gambar 2.9

Log in / Daftar

User

Password

[Daftar Di Sini](#)

Gambar 2.8 Rancangan Input *Log – in*

7. Rancangan Input Periode

Pada rancangan input periode ini digunakan untuk memasukkan periode dimana kapan ada dibuka pendaftaran, penutup pendaftaran dan pengumuman hasilnya. Adapun rancangannya pada gambar 2.9.

Buka Pendaftaran Tutup Pendaftaran Pengumuman

Gambar 2.9 Rancangan Input Periode

2.2.5. Rancangan Output

Untuk memperoleh gambaran tentang informasi apa saja yang dihasilkan serta dapat melihat data berupa hasil rincian, maka perlu dibuat suatu perancangan output. Adapun rancangannya ada di bawah ini.

1. Rancangan Output Calon Siswa

Pada rancangan *output* calon siswa ini berfungsi untuk menampilkan data laporan yang terdapat di tabel calon diambil feild

no_pendaftaran, nm_lengkap dan tgl_pendaftaran, lalu mengambil dari tabel akademik dan mengambil field mat, ipa, bin, bing dan niali_rata. Adapun hasil laporannya pada Gambar 2.10.

Laporan Calon Siswa							
No. Urut	No. daftar	Nama	Matematika	IPA	Bhs. Indonesia	Bhs. Inggris	Jumlah Nilai
X	xxxxx	xxxxxxx	xx	xx	xx	xx	xx

Gambar 2.10 Rancangan Output Calon Siswa

2. Rancangan Output Pegawai

Rancangan *output* pegawai ini berfungsi untuk menampilkan data pegawai yang bekerja di SMA Negeri 1 Kandat untuk mencocokkan dengan data calon siswa yang mendaftar pada jalur_kemitraan. Adapun rancangan tabelnya pada Gambar 2.11

Laporan Data Pegawai				
No. Urut	Nomor Pegawai	Nama Pegawai	Edit	Delete
X	xxxxx	xxxxxxx	xxxx	xxxxx

Tambah Pegawai

Gambar 2.11 Output Data Pegawai

3. Rancangan Output Periode

Rancangan *output* periode ini digunakan untuk menampilkan bagaimana batas bua pendaftaran, tutup pendaftaran dan pengumuman hasil. Adapun asil laporannya pada Gambar 2.12.

Buka Pendaftaran	: xxxx-xx-xx
Tutup Pendaftaran	: xxxx-xx-xx
Batas Kumpul Berkas	: xxxx-xx-xx
Pengelolaan	: xxxx-xx-xx
Pengumuman	xxxx-xx-xx
Edit	

Gambar 2.12 Rancangan Output Periode

4. Rancangan Output Data Diri per Calon Siswa

Rancangan *output* per calon siswa ini digunakan untuk menampilkan data laporan yang terdapat pada no_pendaftaran, nm_lengkap, user, password, jenkel, tmpt_lahir, tgl_lahir, agama, gol_darah, no_telp, alamat, tgl_daftar, status_konfrm dan menampilkan untuk data edit. Adapun hasil laporannya pada Gambar. 2.13.

Nomor Pendaftaran	: xxxx
Nama Lengkap	: xxxxxx
Username	: xxxx
Password	: xxxx
Jenis Kelamin	:xxxx
Tempat Lahir	: xxxx
Tanggal Lahir	: xxxx-xx-xx
Agama	: xxxx
Golongan Darah	: x
Nomor Telepon	: xxxxxxx
Alamat	: xxxxxxxx

Propinsi	: xxxxxxxx
Tanggal Daftar	: XX-XX-XXXX
Kelengkapan Berkas	: Lengkap
Keterangan	: -
Edit Data Diri	

Gambar 2.13 Rancangan Output Per Calon Siswa Data Diri

5. Rancangan Output Calon Siswa Diterima & Tidak Diterima

Rancangan *output* calon siswa diterima ini digunakan untuk menampilkan data laporan yang terdapat pada tabel jalur_nun, tabel calon dengan field no_pendaftaran, nm_lengkap, agama, alamat, tgl_daftar, dan tabel asal_smp dengan feild nilai_rata, kemudian ditampilkan untuk keterangan diterima. Adapun hasil laporannya pada Gambar 2.14.

Laporan Calon Siswa Diterima Jalur NUN					
No. Urut	Nomor Pendaftaran	Nama Lengkap	Tanggal Daftar	Jumlah Nilai	Keterangan
X	Xxxxx	xxxxxxx	xxxx-xx-xx	xx	Diterima
x	Xxxxx	xxxxxxx	xxxx-xx-xx	xx	Tdk Diterima

Gambar 2.14 Rancangan Output Calon Siswa Diterima