

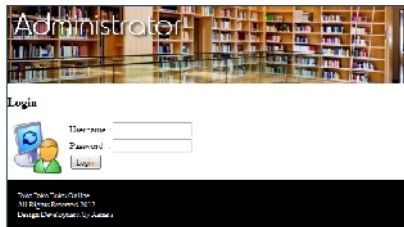
## Cara Menjalankan Program

### a. Cara Kerja Sistem

Implementasi sistem ini menampilkan tentang hasil-hasil program yang nantinya akan dipakai oleh admin dan Kasir dalam menjalankan programnya.

### b. Menjalankan Program

Pada halaman utama ini berisikan form untuk login, agar dapat masuk ke form utama bagi Admin maupun bagi Kasir. Berikut tampilan halaman utama dan form login ditunjukkan pada Gambar 3.1:

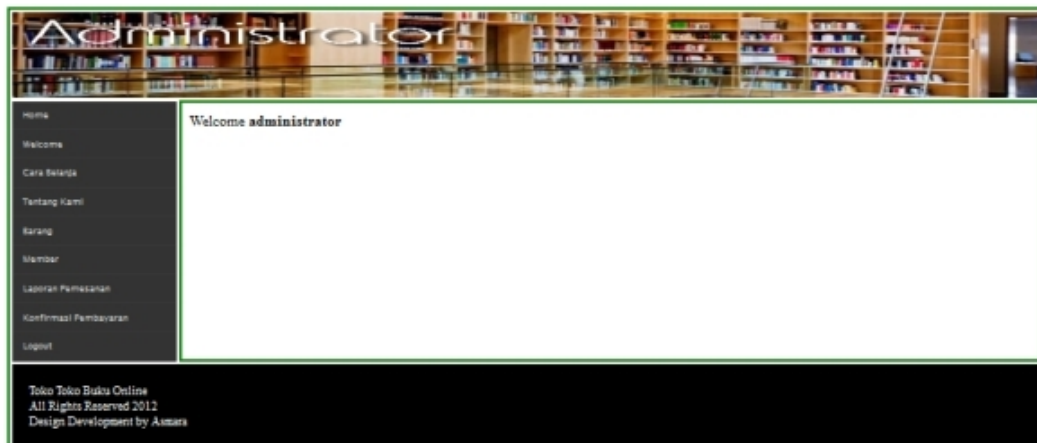


Gambar 3.1 Form Login

Agar dapat menggunakan aplikasi tersebut, setiap pengguna harus melakukan login terlebih dahulu dengan mengisi nama user dan password.

### c. Halaman Admin

Selanjutnya setelah login berhasil sebagai Admin maka akan muncul tampilan sebagai berikut :



Gambar 3.2 Tampilan Halaman Admin

Form administrator ini merupakan form yang berisi menu-menu yang akan dijalankan oleh Admin. Dengan form administrator dapat memanggil form-form lain melalui menu yang terdapat diatas.

#### 3.3.1 Menu Halaman Admin

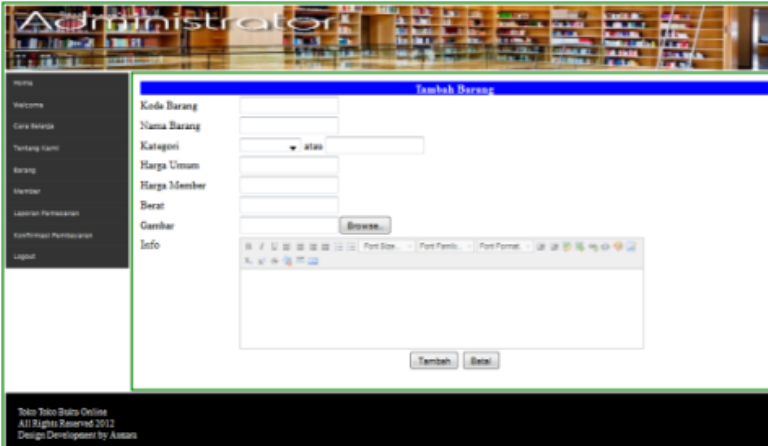
Terdapat beberapa menu pada halaman admin ini yaitu, menu Pemesanan, Pembayaran, Model, Barang, Edit Member, Edit Profil dan Laporan.

##### a. Form Tambah Barang

Form tambah barang ini digunakan untuk memasukan data barang. Dimana semua data yang dimasukkan akan tersimpan ke tabel barang.

Untuk kode barang tidak perlu diisi, karena telah terisi secara otomatis(default), sedangkan untuk mengisi nama model kita tinggal memilih nama modelnya. Untuk pengisian data lainnya hanya perlu mengisi Nama Barang, Spesifikasi, Harga, Stok, Gambar dan Tanggal terisi secara otomatis.

Berikut adalah tampilan form tambah barang ditunjukkan pada Gambar 3.3 :



The screenshot shows a web application interface for an administrator. The main content area is titled "Tambah Barang" (Add Item). It contains several input fields: "Kode Barang" (pre-filled with a default value), "Nama Barang", "Kategori" (a dropdown menu), "Harga Umum", "Harga Member", "Berat", and "Gambar" (with a "Browse..." button). Below these fields is an "Info" section with a text area and a "Tambah" button. The interface includes a sidebar menu on the left with options like "Home", "Daftar Barang", "Tambah Barang", "Kategori", "Harga", "Berat", "Gambar", "Laporan", "Pengaturan", "Pengaturan Pengguna", "Pengaturan Peranan", and "Logout". The footer contains the text: "Toko Toko Beta Online All Rights Reserved 2012 Design Development by Astara".

Gambar 3.3 Form Tambah Barang

## Halaman Pembeli

Pada halaman pembeli menampilkan informasi tentang Toko Appian, cara belanja dan produk yang akan dijual. Berikut adalah tampilan halaman pembeli ditunjukkan pada Gambar 3.12 :



Gambar 3.12 Halaman Pembeli

### a. Menu Halaman Pembeli

Terdapat beberapa menu pada halaman pembeli ini yaitu, menu profil, Kontak Kami, Cara belanja, Kereta Keranjang, Model Barang, Daftar, form login dan form pencarian.

#### a. Form Daftar Pembeli

Form daftar pembeli ini digunakan untuk melakukan pendaftaran pembeli agar dapat membeli barang. Berikut tampilan form daftar pembeli pada gambar 3.13 :

Formulir Pendaftaran Member

Username

Password

Nama Lengkap

Alamat

Telp / HP

Gambar 3.13 Form Daftar Pembeli

### b. Form Login

Form login ini digunakan untuk melakukan login masuk pembeli.

Berikut tampilan form login pembeli pada gambar 3.14 :

Login

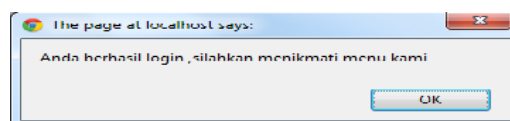
Username

Password

Belum jadi member?  
Daftar Sekarang

Gambar 3.14 Form Login

Jika login berhasil maka akan ditampilkan pesan bahwa Anda berhasil login seperti pada gambar 3.15 :

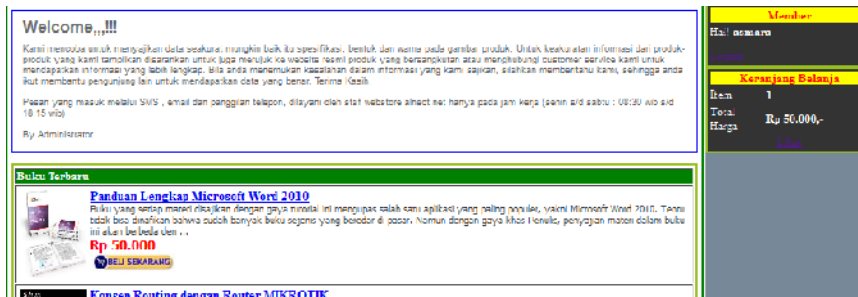


Gambar 3.15 Informasi berhasil login

### 3.5 Halaman Pembeli Setelah Login

Halaman pembeli setelah login sama seperti halaman pembeli tetapi halaman ini khusus untuk pembeli yang sudah mendaftar dan

melakukan login. Sehingga pembeli dapat melakukan pemesanan produk. Berikut adalah tampilan halaman pembeli setelah login ditunjukkan pada Gambar 3.16 :



Gambar 3.16 Halaman Pelanggan Setelah Logi

### Menu Halaman Pembeli Setelah Login

Terdapat beberapa menu pada halaman pelanggan setelah login ini yaitu, menu profil, Kontak Kami, Cara belanja, Model Barang, Kereta Keranjang, Profil Pembeli, Logout dan form pencarian.

#### a. Menu Kereta Keranjang

Menu Kereta Keranjang ini digunakan untuk menampilkan barang yang telah dipesan. Berikut tampilan menu kereta keranjang pada gambar 3.20 :

Keranjang Belanja						
No	Nama Barang	Berat (Gram)	Jumlah	Harga Satuan	Sub Total	Hapus
1	Panduan Lengkap Microsoft Word 2010	1430 x 1 = 1430	1	Rp 50.000,-	Rp 50.000,-	Hapus
Total Berat : 1430			1	Total	Rp 50.000,-	

Ongkir Alamat Tujuan :

Provinsi:

Kota:

Gambar 3.20 Tampilan Menu Kereta Keranjang