

## **BAB II**

### **ANALISIS DAN PERANCANGAN**

#### **2.1 Analisa Kebutuhan dari Sistem**

Komponen-komponen yang diperlukan untuk menganalisis kebutuhan dari objek yang dibangun antara lain sistem pendukung, pengguna (*user*) dan fungsinya, diagram alir sistem, perancangan basis data, struktur tabel, serta desain input, edit dan output program.

#### **2.2 Sistem Pendukung**

Untuk mendapatkan tujuan sebuah sistem, dibutuhkan suatu sistem pendukung atau alat bantu yang berupa perangkat keras, perangkat lunak, dan manusianya itu sendiri. Oleh karena itu diperlukan kerja sama yang baik diantara kesatuan dari alat bantu tersebut, sehingga sistem yang direncanakan akan menghasilkan informasi yang berguna sesuai dengan yang diharapkan oleh pemakai.

##### **2.2.1 Sistem Perangkat Lunak (*Software*)**

Sistem perangkat lunak yang digunakan dalam memecahkan permasalahan ini digunakan bahasa pemrograman PHP, dan sistem operasi

Windows 7. Berikut adalah daftar perangkat lunak dan fungsinya yang digunakan dalam penyusunan Tugas Akhir ini :

- a) Microsoft 7 Ultimate, sebagai sistem operasi.
- b) appserv-win32, sebagai bundle *software* yang berisi web server Apache, PHP, dan Database Server MYSQL.
- c) Google Chrome sebagai aplikasi browser program.
- d) Notepad++
- e) Dia

### **2.2.2 Sistem Perangkat Keras (*Hardware*)**

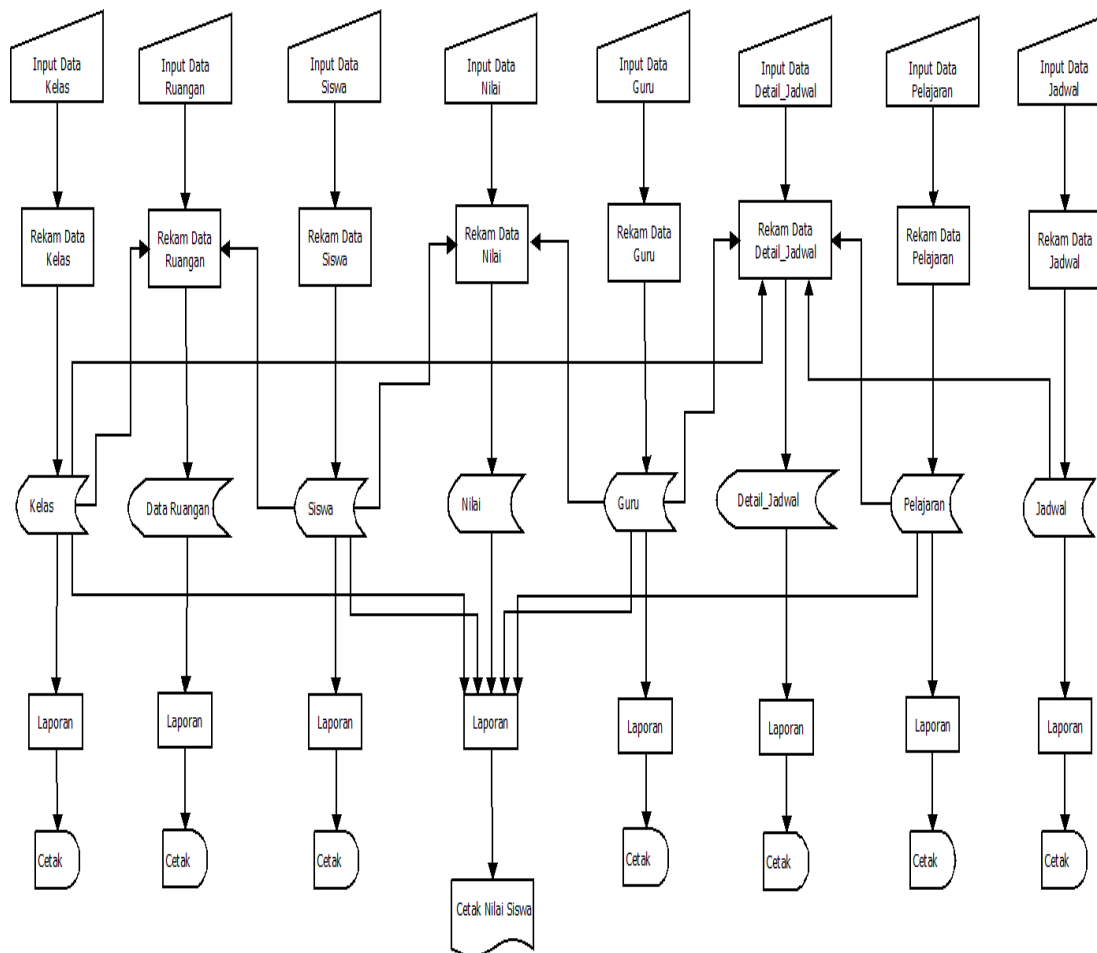
Untuk menjalankan sistem perangkat lunak yang digunakan maka dibutuhkan perangkat keras yang mendukung untuk melancarkan pemrosesan pembuatan program. Perangkat keras merupakan komponen-komponen fisik dari komputer yang terdiri dari unit masukan, pengolahan dan unit keluaran. Dalam pembangunan sistem, digunakan komputer dengan spesifikasi sebagai berikut :

1. Processor Intel core i3
2. Harddisk 1TB.
3. RAM (Random Access Memory) 4 GB.
4. Keyboard dan Mouse.
5. Printer Canon IP 2770.

### **2.3 Bagan Alir Sistem :**

Agar pengolahan data Sistem Pembagian Kelas Dan Jadwal Mengajar di SMP Muhammadiyah 6 Yogyakarta dapat berjalan dengan baik, maka terlebih dahulu harus merancang bagan alir sistem. Diagram alir sistem menunjukkan arus proses keseluruhan sistem, mulai dari proses input data sampai pada proses output data yang dihasilkan serta menjelaskan urutan – urutan dari prosedur yang ada dalam sistem. Untuk menggambarkan proses input dan output Sistem Pembagian Kelas Dan Jadwal Mengajar di SMP Muhammadiyah 6 Yogyakarta ini dapat di gambarkan bagan alir seperti Gambar 2.1. Pada Gambar 2.1 dapat di jelaskan seperti berikut

Pemasukan data yang pertama adalah data siswa. Langkahnya adalah data dimasukkan terlebih dahulu, setelah melalui proses perekaman data atau penyimpanan data kemudian tersimpan dalam table data\_siswa yang berisikan field-field nis, nama\_siswa, tempat\_lahir, tgl\_lahir, alamat, jenis\_kelamin, no\_telp, agama, nama\_ortu, pekerjaan\_ortu, alamat\_ortu, notelp\_ortu, username, password, foto. Lalu setelah proses simpan akan mendapatkan laporan data siswa.



Gambar 2.1 Bagan Alir Sistem

Pemasukan data kedua adalah data kelas yaitu dengan melakukan penyimpanan data terlebih dahulu lalu disimpan pada table data\_kelas yang field-fieldnya berisikan id\_kelas, nama\_kelas. Setelah proses input data disimpan untuk mendapatkan laporan kelas dari table data\_kelas.

Pemasukan data ketiga adalah data guru yaitu dengan melakukan penyimpanan data terlebih dahulu lalu disimpan pada table data\_guru yang field-fieldnya berisikan nip, nama\_guru, tempat\_lahir, tgl\_lahir, alamat, jenis\_kelamin, no\_telp, agama, username, password, foto. Setelah proses input data disimpan untuk mendapatkan laporan guru dari table data\_guru.

Pemasukan data keempat adalah data pelajaran yaitu dengan melakukan penyimpanan data terlebih dahulu lalu disimpan pada table data\_pelajaran yang field-fieldnya berisikan kode\_pelajaran, nama\_pelajaran. Setelah proses input data disimpan untuk mendapatkan laporan pelajaran dari table data\_pelajaran.

Pemasukan data kelima adalah data nilai yaitu dengan melakukan penyimpanan data terlebih dahulu lalu disimpan pada table nilai yang field-fieldnya berisikan id\_nilai, nip, nis, kode\_pelajaran, id\_kelas, semester, tahun\_ajaran, nilai\_harian, nilai\_uts, nilai\_uas, nilai\_akhir. Setelah proses input data disimpan untuk mendapatkan laporan nilai. Yang kemudian akan di cetak sebagai Bukti Nilai Siswa.

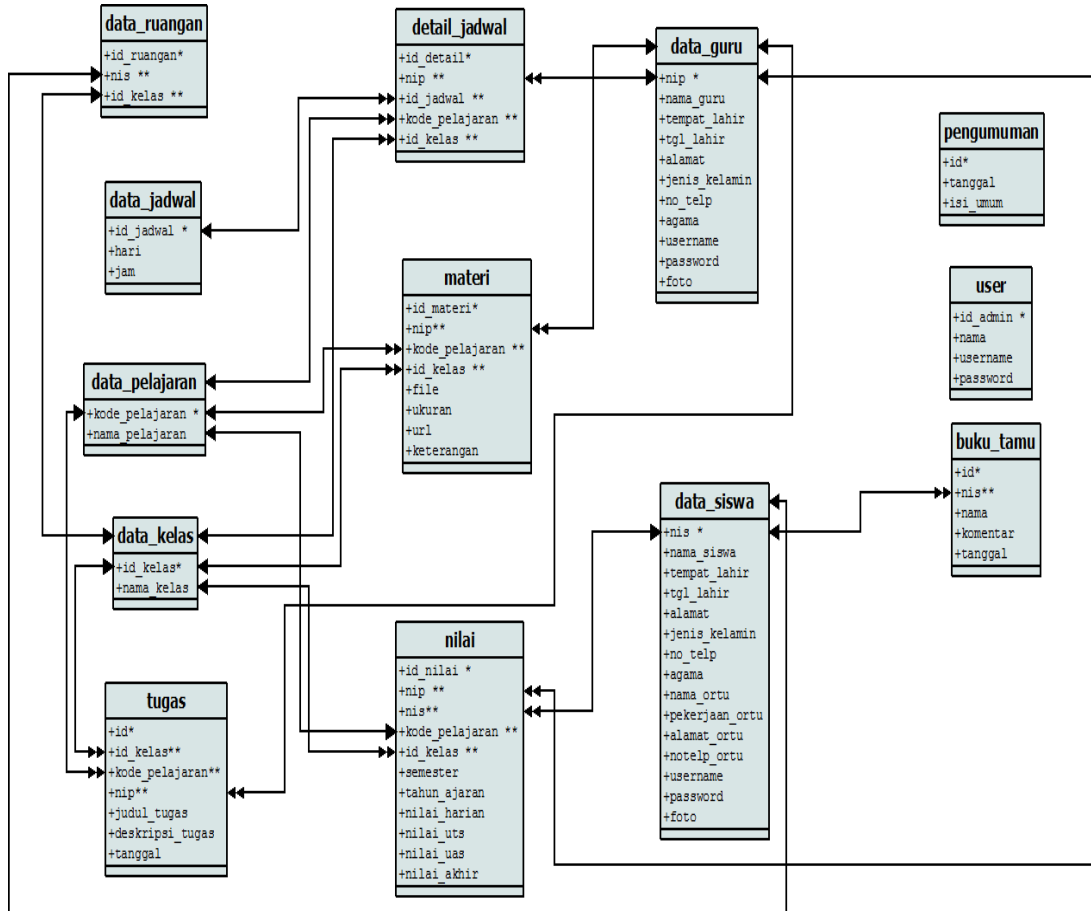
## 2.4 Perancangan Sistem

### 2.4.1 Basis Data

Basis data didefinisikan sebagai kumpulan data yang disatukan di dalam suatu organisasi. Basis data merupakan susunan/kumpulan data operasional lengkap dari suatu organisasi/perusahaan yang dikelola dan disimpan secara terintegrasi dengan menggunakan metode tertentu yaitu menggunakan komputer sehingga mampu menyediakan informasi yang optimal sesuai yang dibutuhkan pemakai.

Menurut Kristanto(2004:10) pengertian Basis Data (*Database*) adalah: *“Kumpulan file-file yang mempunyai kaitan antara satu file dengan file lain sehingga membentuk satu bangunan data untuk menginformasikan suatu perusahaan instansi dalam batasan tertentu”*.

Dari pengertian tersebut dapat diambil kesimpulan bahwa Basis Data (*Database*) merupakan kumpulan dari data yang saling berhubungan satu dengan yang lainnya, tersimpan atau disimpan komputer dan digunakan perangkat lunak untuk memanipulasinya. Basis Data yang saya buat dapat dilihat pada Gambar 2.2



Gambar 2.2 Relasi Antar Tabel

**Keterangan:**

Kunci Primer \*

Kunci Tamu \*\*

Relasi One To Many ↔

Relasi One To One ↔↔

**Berikut adalah penjelasan Relasi Antar Tabel**

1. Hubungan antara tabel data\_siswa dengan tabel buku\_tamu adalah **one to many**, dimana satu siswa dapat mengisi banyak banyak buku tamu.
2. Hubungan antara tabel data\_siswa dengan tabel nilai adalah **one to many**, dimana satu siswa dapat mempunyai lebih dari satu nilai berdasarkan mata pelajaran yang diambil.
3. Hubungan antara tabel data\_siswa dengan tabel data\_ruangan adalah **one to one**, dimana satu siswa hanya memiliki satu ruang kelas.
4. Hubungan antara tabel data\_guru dengan tabel detail\_jadwal adalah **one to many**, dimana satu guru dapat memiliki satu atau lebih jadwal mengajar.
5. Hubungan antara tabel data\_guru dengan tabel nilai adalah **one to many**, dimana satu guru dapat menginputkan satu atau lebih nilai berdasarkan mata pelajaran yang diampu pada kelasnya.
6. Hubungan antara tabel data\_guru dengan tabel tugas adalah **one to many**, dimana satu guru dapat menginputkan satu atau lebih tugas berdasarkan mata pelajaran yang diampu pada kelasnya.
7. Hubungan antara tabel data\_guru dengan tabel materi adalah **one to many**, dimana satu guru dapat menginputkan satu atau lebih materi berdasarkan mata pelajaran yang diampu pada kelasnya.



8. Hubungan antara tabel data\_pelajaran dengan tabel materi adalah **one to many**, dimana satu mata pelajaran memiliki satu atau lebih materi pelajaran.
9. Hubungan antara tabel data\_pelajaran dengan tabel nilai adalah **one to one**, dimana satu mata pelajaran memiliki satu nilai pelajaran.
10. Hubungan antara tabel data\_pelajaran dengan tabel detail\_jadwal adalah **one to many**, dimana satu mata pelajaran memiliki satu atau lebih jadwal pelajaran.
11. Hubungan antara tabel data\_pelajaran dengan tabel tugas adalah **one to many**, dimana satu mata pelajaran memiliki satu atau lebih tugas.
12. Hubungan antara tabel data\_jadwal dengan tabel detail\_jadwal adalah **one to many**, dimana satu jadwal memiliki satu atau lebih detail\_jadwal.
13. Hubungan antara tabel data\_kelas dengan tabel materi adalah **one to many**, dimana satu kelas memiliki satu atau lebih materi pelajaran.
14. Hubungan antara tabel data\_kelas dengan tabel tugas adalah **one to many**, dimana satu kelas memiliki satu atau lebih tugas pelajaran.
15. Hubungan antara tabel data\_kelas dengan tabel data\_ruangan adalah **one to one**, dimana satu kelas hanya di miliki ruang kelas.
16. Hubungan antara tabel data\_kelas dengan tabel nilai adalah **one to many**, dimana satu kelas memilik satu atau lebih nilai pelajaran.

## 2.5 Struktur Tabel

Dalam pengembangan sistem ini memerlukan beberapa tabel yang akan diolah untuk dijadikan suatu informasi yang dapat menghasilkan keluaran yang diperlukan. Data yang dikumpulkan kedalam suatu basis data dalam bentuk table untuk memudahkan pengolahan data. Struktur tabelnya adalah sebagai berikut :

### 2.5.1 Tabel Data\_Siswa

Adalah tabel yang berisi data-data siswa yang digunakan untuk menyimpan data siswa. Struktur Tabel Data\_Siswa dapat dilihat pada Tabel 2.1

Tabel 2.1 Struktur Tabel Data\_Siswa

Nama Field	Tipe Data	Lebar	Keterangan
nis *	int	11	No Induk Siswa ( <i>primary key</i> )
nama_siswa	varchar	50	Nama Siswa
tempat_lahir	varchar	20	Tempat Lahir
tgl_lahir	date		Tanggal Lahir
alamat	text		Alamat Siswa
jenis_kelamin	enum		Jenis Kelamin Siswa('Laki-Laki', 'Perempuan')
no_telp	char	12	No Telp Siswa

Tabel 2.1 (lanjutan)

agama	varchar	10	Agama Siswa
nama_ortu	varchar	50	Nama Orang Tua Siswa
pekerjaan_ortu	varchar	20	Pekerjaan Orang Tua
alamat_ortu	text		Alamat Orang Tua
notelp_ortu	char	12	No Telp Orang Tua
username	char	15	Username
password	varchar	100	Password
foto	varchar	100	Foto Siswa

### 2.5.2 Tabel Data\_Guru

Tabel yang berisi data-data guru yang digunakan untuk menyimpan data guru. Struktur Tabel Tabel Data\_Guru dapat dilihat pada Tabel 2.2

Tabel 2.2 Struktur Tabel Data\_Guru

Nama Field	Type Data	Lebar	Keterangan
nip *	int	11	No Induk Guru ( <i>primary key</i> )
nama_guru	varchar	50	Nama Guru
tempat_lahir	varchar	20	Tempat Lahir
tgl_lahir	date		Tanggal Lahir
alamat	text		Alamat Guru
jenis_kelamin	enum		Jenis Kelamin Guru('Laki-Laki', 'Perempuan')
no_telp	char	12	No Telp Guru

Tabel 2.2 (lanjutan)

agama	varchar	10	Agama Guru
username	char	15	Username
password	varchar	100	Password
foto	varchar	100	Foto Guru

### 2.5.3 Tabel Data\_Jadwal

Tabel yang berisikan data-data jadwal yang digunakan untuk menyimpan data jadwal. Struktur Tabel Data\_Jadwal dapat dilihat pada Tabel 2.3

Tabel 2.3 Struktur Tabel Data\_Jadwal

Nama Field	Tipe Data	Lebar	Keterangan
Id_jadwal *	int	5	Id Jadwal( <i>primary key</i> )
hari	varchar	10	Hari
jam	varchar	15	Jam

### 2.5.4 Tabel Nilai

Tabel yang berisi data-data nilai yang digunakan untuk menyimpan data nilai setiap siswa . Struktur Tabel Nilai dapat dilihat pada Tabel 2.4

Tabel 2.4 Struktur Tabel Nilai

Nama Field	Tipe Data	Lebar	Keterangan
id_nilai *	int	5	Id Nilai( <i>primary key</i> )
nip **	int	11	No Induk Guru( <i>foreign key</i> )
nis **	int	11	No Induk Siswa( <i>foreign key</i> )
kode_pelajaran **	char	11	Kode Pelajaran( <i>foreign key</i> )
id_kelas **	int	5	Id Kelas( <i>foreign key</i> )
semester	enum		Semester('Genap', 'Ganjil') Tahun Ajaran
tahun_ajaran	varchar	10	Nilai Harian
nilai_harian	int	5	Nilai UTS
nilai_uts	int	5	Nilai UAS
nilai_uas	int	5	Nilai Akhir
nilai_akhir	int	5	

### 2.5.5 Tabel Buku Tamu

Tabel yang berisi data-data buku\_tamu yang digunakan untuk menyimpan data buku\_tamu. Struktur Tabel Buku\_Tamu dapat dilihat pada

Tabel 2.5

Tabel 2.5 Struktur Tabel Buku\_Tamu

Nama Field	Tipe Data	Lebar	Keterangan
id *	int	11	Id Buku Tamu( <i>primary key</i> )
nis **	int	11	No Induk Siswa( <i>foreign key</i> )

Tabel 2.5 (lanjutan)

nama	varchar	25	Nama Siswa
komentar	text		Isi Buku Tamu
tanggal	date		Tanggal

### 2.5.6 Tabel Data\_Kelas

Tabel yang berisi data-data kelas yang digunakan untuk menyimpan data nama kelas. Struktur Tabel Data\_Kelas dapat dilihat pada Tabel 2.6

Tabel 2.6 Struktur Tabel Data\_Kelas

Nama Field	Tipe Data	Lebar	Keterangan
id_kelas *	int	5	Id Kelas( <i>primary key</i> )
nama_kelas	varchar	25	Nama Kelas

### 2.5.7 Tabel Data\_Ruangan

Tabel yang berisi data-data ruang kelas yang digunakan untuk menyimpan data kelas untuk setiap siswa. Struktur Tabel Data\_Ruangan dapat dilihat pada Tabel 2.7

Tabel 2.7 Struktur Tabel Data\_Ruangan

<b>Nama Field</b>	<b>Tipe Data</b>	<b>Lebar</b>	<b>Keterangan</b>
id_ruangan *	int	11	Id Ruangan( <i>primary key</i> )
nis **	int	11	No Induk Siswa( <i>foreign key</i> )
id_kelas **	int	5	Id Kelas( <i>foreign key</i> )

### 2.5.8 Tabel Data\_Pelajaran

Tabel yang berisi data-data pelajaran yang digunakan untuk menyimpan data mata pelajaran. Struktur Tabel Data\_Pelajaran dapat dilihat pada Tabel 2.8

Tabel 2.8 Struktur Tabel Data\_Pelajaran

<b>Nama Field</b>	<b>Tipe Data</b>	<b>Lebar</b>	<b>Keterangan</b>
kode_pelajaran *	char	11	Kode Pelajaran( <i>primary key</i> )
nama_pelajaran	varchar	100	Nama Pelajaran

### 2.5.9 Tabel Detail\_Jadwal

Tabel yang berisi data-data detail\_jadwal yang digunakan untuk menyimpan jadwal mengajar guru . Struktur Tabel Detail\_Jadwal dapat dilihat pada Tabel 2.9

Tabel 2.9 Struktur Tabel Detail\_Jadwal

Nama Field	Tipe Data	Lebar	Keterangan
id_detail *	int	11	Id Detail( <i>primary key</i> )
nip **	int	11	No Induk Guru( <i>foreign key</i> )
id_jadwal **	int	5	Id Jadwal( <i>foreign key</i> )
kode_pelajaran **	char	11	Kode Pelajaran( <i>foreign key</i> )
id_kelas **	int	5	Id Kelas( <i>foreign key</i> )

### 2.5.10 Tabel Tugas

Tabel yang berisi data-data tugas yang digunakan untuk menyimpan data tugas. Struktur Tabel Tugas dapat dilihat pada Tabel 2.10

Tabel 2.10 Struktur Tabel Tugas

Nama Field	Tipe Data	Lebar	Keterangan
id *	int	11	Id Tugas( <i>primary key</i> )
id_kelas **	int	11	Id Kelas( <i>foreign key</i> )
kode_pelajaran **	char	11	Kode Pelajaran( <i>foreign key</i> )
nip **	int	11	No Induk Guru( <i>foreign key</i> )
judul_tugas	varchar	25	Judul Tugas
deskripsi_tugas	text		Isi Tugas
tanggal	date		Tanggal Tugas



### 2.5.11 Tabel Pengumuman

Tabel yang berisi data-data detail\_jadwal yang digunakan untuk menyimpan pengumuman sekolah . Struktur Tabel Pengumuman dapat dilihat pada Tabel 2.11

Tabel 2.11 Struktur Tabel Pengumuman

Nama Field	Tipe Data	Lebar	Keterangan
id *	int	11	Id Pengumuman( <i>primary key</i> )
id_kelas **	int	11	Id Kelas( <i>foreign key</i> )
isi_umum	text		Isi Pengumuman
tanggal	date		Tanggal

### 2.5.12 Tabel Materi

Tabel yang berisi data-data materi yang digunakan untuk menyimpan materi. Struktur Tabel Materi dapat dilihat pada Tabel 2.12

Tabel 2.12 Struktur Tabel Materi

Nama Field	Tipe Data	Lebar	Keterangan
id_materi *	int	10	Id Materi( <i>primary key</i> )
nip **	int	11	No Induk Guru( <i>foreign key</i> )
kode_pelajaran **	char	11	Kode Pelajaran( <i>foreign key</i> )
id_kelas **	int	5	Id Kelas( <i>foreign key</i> )

Tabel 2.12(lanjutan)

file	varchar	100	File Materi
ukuran	varchar	10	Ukuran File
url	text		Url File Di Simpan
keterangan	text		Keterangan Materi

### 2.5.13 Tabel User

Tabel yang berisi data-data user yang digunakan untuk menyimpan data user admin. Struktur Tabel User dapat dilihat pada Tabel 2.13

Tabel 2.13 Struktur Tabel User

Nama Field	Tipe Data	Lebar	Keterangan
id_admin *	int	3	Id Admin( <i>primary key</i> )
nama	varchar	50	Nama Admin
username	varchar	10	Username
password	varchar	100	Password

## 2.6 Rancangan Masukan

Dari rancangan tabel yang telah dibuat rancangan input pada Sistem Pembagian Kelas Dan Jadwal Mengajar di SMP Muhammadiyah 6 Yogyakarta adalah sebagai berikut :

### 2.6.1 Rancangan Form Input Data Siswa

Rancangan form siswa digunakan untuk memasukkan data siswa baru. Bentuk rancangannya ditunjukkan pada Gambar 2.3

<b>Nomer Induk Siswa</b>	<input type="text"/>
<b>Nama Siswa</b>	<input type="text"/>
<b>Tempat Lahir</b>	<input type="text"/>
<b>Tanggal Lahir</b>	<input type="text"/> <input type="text"/> <input type="text"/>
<b>Alamat</b>	<input type="text"/>
<b>Jenis Kelamin</b>	<input type="radio"/> Laki-Laki <input type="radio"/> Perempuan
<b>Nomor Telephone</b>	<input type="text"/>
<b>Agama</b>	<input type="text"/>
<b>Nama Orang Tua</b>	<input type="text"/>
<b>Pekerjaan Orang Tua</b>	<input type="text"/>
<b>Alamat Orang Tua</b>	<input type="text"/>
<b>No Telephone Orang Tua</b>	<input type="text"/>
<b>Username</b>	<input type="text"/>
<b>Password</b>	<input type="text"/>
<b>Pilih Foto</b>	<input type="button" value="Pilih Foto..."/>
	<input type="button" value="Simpan"/> <input type="button" value="Kembali"/>

Gambar 2.3 Masukan Data Siswa

## 2.6.2 Rancangan Form Input Data Guru

Rancangan form guru digunakan untuk memasukkan data guru.

Bentuk rancangannya ditunjukkan pada Gambar 2.4

<b>Nomer Induk Guru</b>
<input type="text"/>
<b>Nama Guru</b>
<input type="text"/>
<b>Tempat Lahir</b>
<input type="text"/>
<b>Tanggal Lahir</b>
<input type="text"/> <input type="text"/> <input type="text"/>
<b>Alamat</b>
<input type="text"/>
<b>Jenis Kelamin</b>
<input type="radio"/> Laki-Laki <input type="radio"/> Perempuan
<b>Nomor Telephone</b>
<input type="text"/>
<b>Agama</b>
<input type="text"/>
<b>Username</b>
<input type="text"/>
<b>Password</b>
<input type="text"/>
<b>Pilih Foto</b>
<input type="button" value="Pilih File..."/>
<input type="button" value="Simpan"/> <input type="button" value="Clear"/>

Gambar 2.4 Masukan Data Guru

### 2.6.3 Rancangan Form Input Kelas Siswa

Rancangan form kelas siswa digunakan untuk mengatur kelas siswa.

Bentuk rancangannya ditunjukkan pada Gambar 2.5

The form consists of four main sections in a row. The first section is labeled 'Siswa' and contains a dropdown menu. The second section is labeled 'Kelas' and also contains a dropdown menu. The third section is a button labeled 'Simpan'.

Gambar 2.5 Masukan Kelas Siswa

### 2.6.4 Rancangan Form Input Guru Mengajar

Rancangan form Guru Mengajar digunakan untuk mengatur Jadwal Mengajar Guru.

Bentuk rancangannya ditunjukkan pada Gambar 2.6

The form consists of seven main sections in a row. The first section is labeled 'Guru' and contains a dropdown menu. The second section is labeled 'Pelajaran' and contains a dropdown menu. The third section is labeled 'Kelas' and contains a dropdown menu. The fourth section is labeled 'Jadwal' and contains a dropdown menu. The fifth section is a button labeled 'Simpan'.

Gambar 2.6 Masukan Guru Mengajar

### 2.6.5 Rancangan Form Input Pengumuman

Rancangan form pengumuman digunakan untuk memasukkan data pengumuman. Bentuk rancangannya ditunjukkan pada Gambar 2.7

The form features a large text area for entering the announcement content. Below the text area, there are three buttons: 'Pilih Kelas' with a dropdown arrow, 'Submit', and 'Cancel'.

Gambar 2.7 Masukan Data Pengumuman

### 2.6.6 Rancangan Form Input Data Kelas

Rancangan form kelas digunakan untuk memasukkan data kelas.

Bentuk rancangannya ditunjukkan pada Gambar 2.8

Kelas	<input type="text"/>	Simpan
-------	----------------------	--------

Gambar 2.8 Masukan Data Kelas

### 2.6.7 Rancangan Form Input Data Pelajaran

Rancangan form Pelajaran digunakan untuk memasukkan data

Pelajaran. Bentuk rancangannya ditunjukkan pada Gambar 2.9

Kode	<input type="text"/>	Pelajaran	<input type="text"/>	Simpan
------	----------------------	-----------	----------------------	--------

Gambar 2.9 Masukan Data Pelajaran

### 2.6.8 Rancangan Form Input Nilai

Rancangan form nilai digunakan untuk memasukkan data Nilai per pelajaran. Bentuk rancangannya ditunjukkan pada Gambar 2.10

Nama Pelajaran		<input type="text" value="Pilih Pelajaran..."/>			
Semester	<input type="radio"/> genap <input type="radio"/> ganjil	Tahun Ajaran	<input type="text"/>		
Nomor	Nama Siswa	Nomor Induk	Nilai Tugas	Nilai Uts	Nilai Uas
<input type="text"/>	<input type="text"/>	<input type="text"/>	<input type="text"/>	<input type="text"/>	<input type="text"/>
Simpan		Kembali			

Gambar 2.10 Masukan Data Nilai

### 2.6.9 Rancangan Form Input Materi

Rancangan form materi digunakan untuk memasukkan data materi.

Bentuk rancangannya ditunjukkan pada Gambar 2.11

File	<input type="text" value="Pilih File"/>
Keterangan	<input type="text"/>
Kelas	<input type="text" value="v"/>
Pelajaran	<input type="text" value="v"/>
	<input type="button" value="Upload"/> <input type="button" value="Reset"/>

Gambar 2.11 Masukan Data Materi

### 2.6.10 Rancangan Form Input Tugas

Rancangan form tugas digunakan untuk memasukkan data tugas.

Bentuk rancangannya ditunjukkan pada Gambar 2.12

Judul	<input type="text"/>
Deskripsi	<input type="text"/>
Kelas	<input type="text" value="v"/>
Pelajaran	<input type="text" value="v"/>
	<input type="button" value="Upload"/> <input type="button" value="Reset"/>

Gambar 2.12 Masukan Data Tugas

## 2.7 Rancangan Edit

Dari rancangan tabel yang telah dibuat rancangan edit pada Sistem Pembagian Kelas Dan Jadwal Mengajar di SMP Muhammadiyah 6 Yogyakarta adalah sebagai berikut :

### 2.7.1 Rancangan Form Edit Siswa

Rancangan form siswa digunakan untuk mengedit data siswa. Bentuk rancangannya ditunjukkan pada Gambar 2.13

<u>Nomer Induk Siswa</u>
<input type="text"/>
<u>Nama Siswa</u>
<input type="text"/>
<u>Tempat Lahir</u>
<input type="text"/>
<u>Tanggal Lahir</u>
<input type="text"/> <input type="text"/> <input type="text"/>
<u>Alamat</u>
<input type="text"/>
<u>Jenis Kelamin</u>
<input type="radio"/> <u>Laki-Laki</u> <input type="radio"/> <u>Perempuan</u>
<u>Nomor Telephone</u>
<input type="text"/>
<u>Agama</u>
<input type="text"/>



<b>Nama Orang Tua</b>
<input type="text"/>
<b>Pekerjaan Orang Tua</b>
<input type="text"/>
<b>Alamat Orang Tua</b>
<input type="text"/>
<b>No Telephone Orang Tua</b>
<input type="text"/>
<b>Username</b>
<input type="text"/>
<b>Password</b>
<input type="text"/>
<b>Pilih Foto</b>
<input type="button" value="Pilih Foto..."/>
<input type="button" value="Simpan..."/> <input type="button" value="Batal..."/>

Gambar 2.13 Edit Data Siswa

### 2.7.2 Rancangan Form Edit Guru

Rancangan form siswa digunakan untuk mengedit data siswa. Bentuk rancangannya ditunjukkan pada Gambar 2.14

<b>Nomer Induk Guru</b>
<input type="text"/>
<b>Nama Guru</b>
<input type="text"/>
<b>Tempat Lahir</b>
<input type="text"/>
<b>Tanggal Lahir</b>
<input type="text"/> <input type="text"/> <input type="text"/>
<b>Alamat</b>
<input type="text"/>
<b>Jenis Kelamin</b>
<input type="radio"/> Laki-Laki <input type="radio"/> Perempuan
<b>Nomor Telephone</b>
<input type="text"/>

Agama
<input type="text"/>
Username
<input type="text"/>
Password
<input type="text"/>
Pilih Foto
<input type="button" value="Pilih File"/>
<input type="button" value="Simpan"/> <input type="button" value="Ulang"/>

Gambar 2.14 Edit Data Guru

### 2.7.3 Rancangan Form Edit Nilai

Rancangan form edit nilai digunakan untuk mengedit data nilai. Bentuk rancangannya ditunjukkan pada Gambar 2.15

Nama Pelajaran		<input type="text" value="Pilih Pelajaran"/>			
Semester	<input type="radio"/> genap <input type="radio"/> ganjil	Tahun Ajaran	<input type="text"/>		
Nomor	Nama Siswa	Nomor Induk	Nilai Tugas	Nilai Uts	Nilai Uas
<input type="text"/>	<input type="text"/>	<input type="text"/>	<input type="text"/>	<input type="text"/>	<input type="text"/>
<input type="button" value="Simpan"/>	<input type="button" value="Kembali"/>				

Gambar 2.15 Edit Data Nilai

#### 2.7.4 Rancangan Form Edit Password

Rancangan form edit password digunakan untuk mengedit data password. Bentuk rancangannya ditunjukkan pada Gambar 2.16

username anda	<input type="text"/>
password anda	<input type="password"/>
password baru	<input type="password"/>
ketik ulang password	<input type="password"/>
<input type="button" value="Ganti"/>	<input type="button" value="Kembali"/>

Gambar 2.16 Edit Data Password

#### 2.8 Rancangan Keluaran

Rancangan Keluaran atau yang lebih dikenal dengan informasi. Merupakan salah satu tujuan dari kegiatan pembuatan suatu sistem Informasi yang baik akan memudahkan penggunaannya sebagai dasar dalam pengambilan keputusan. Informasi yang akan dihasilkan pada Sistem Pembagian Kelas Dan Jadwal Mengajar di SMP Muhammadiyah 6 Yogyakarta adalah sebagai berikut :

### 2.8.1 Form Rancangan Keluar Siswa

Output data siswa merupakan hasil cetakan daftar data siswa. Berikut desain output data siswa ditunjukkan pada Gambar 2.17

Nomor Induk Siswa	Nama Siswa	Tempat Lahir	Tanggal Lahir	Alamat	Jenis Kelamin	No. Telephone	Agama	Aksi
XXXX	XXXX	XXXX	XXXX	XXXX	XXXX	XXXX	XXXX	XXXX

Gambar 2.17 Output Data Siswa

### 2.8.2 Form Rancangan Keluar Guru

Output data guru merupakan hasil cetakan daftar data guru. Berikut desain output data guru ditunjukkan pada Gambar 2.18

No	Nomor Induk Guru	Nama Guru	Tempat, Tanggal Lahir	Alamat	Jenis Kelamin	No. Telephone	Agama	Aksi
XXXX	XXXX	XXXX	XXXX	XXXX	XXXX	XXXX	XXXX	XXXX

Gambar 2.18 Output Data Guru

### 2.8.3 Form Rancangan Keluar Materi

Output daftar materi merupakan hasil cetakan daftar materi pelajaran yang ditampilkan secara keseluruhan. Berikut desain output daftar data materi pelajaran ditunjukkan pada Gambar 2.19

No	Nomor File	Keterangan	Matapelajaran	Kelas	Aksi
XXXX	XXXX	XXXX	XXXX	XXXX	XXXX

Gambar 2.19 Output Daftar Materi